



Abri de la Rive-Sud
Rapport annuel
2011-2012

TABLE DES MATIÈRES



EN UN COUP D'OEIL	2
NOTRE MISSION	3
NOS SALUTATIONS.....	4
CONSEIL D'ADMINISTRATION 2011-2012	5
STATISTIQUES DU 1ER AVRIL 2011 AU 31 MARS 2012.....	7
ORGANIGRAMME	12
PROVENANCE DES FONDS	13
RAPPORT D'ACTIVITÉS	14
BÉNÉVOLAT	15
TÉMOIGNAGES.....	16



EN UN COUP D'OEIL

Résidence pour hommes (Abri)

- La capacité maximale est de 14 lits.
- L'accueil se fait tous les jours à 16h45 au 885, Sainte-Hélène.
- Nous offrons le souper, un lit pour la nuit et le déjeuner du lendemain matin.
- Les hommes qui désirent passer la nuit à l'Abri de la Rive-Sud doivent avoir 18 ans ou plus et ne pas avoir consommé d'alcool ou de drogue dans la journée précédant leur admission.
- Tous les résidents doivent quitter chaque matin.
- Un intervenant est disponible de 9h à 12h pour aider les usagers dans leurs démarches.

Résidence pour hommes (Abri)
885, rue Sainte-Hélène
Longueuil, Québec J4K 3R7
☎450-646-7809
✉abri_admin@videotron.ca

Résidence pour femmes (Maison Élisabeth-Bergeron)

- Nous pouvons accueillir cinq femmes à la fois pour un séjour variant de 24 heures à un mois.
- Celles-ci doivent être seules et avoir 18 ans ou plus.
- La capacité d'accueil de la maison ne nous permet pas de recevoir les enfants.
- Les femmes qui désirent y séjourner doivent téléphoner et sont évaluées lors d'une entrevue.
- La maison est ouverte en tout temps.

Résidence Élisabeth-Bergeron
Longueuil, Québec
☎450-651-3591



NOTRE MISSION

La mission de l'Abri de la Rive-Sud est d'accueillir, héberger, épauler et référer des femmes et des hommes sans-abri pour les aider à se sortir de la rue.

Nos valeurs

Nos valeurs sont le respect et la dignité de la personne :

- Dans l'encouragement à la responsabilisation plutôt qu'à la prise en charge
- Dans l'acceptation de leur propre rythme de changement
- Dans une approche d'intervention cohérente, juste et égalitaire pour tous
- Dans l'accès à un environnement sain et sécuritaire

Nos moyens

Nous sommes en mesure de soutenir notre mission et nos valeurs en offrant :

- Un gîte et un couvert
- Un service d'hygiène (douche, buanderie, vestiaire)
- De la relation d'aide
- Un accompagnement dans les démarches
- Un service d'orientation et de référence
- Une équipe multidisciplinaire composée de gens formés en travail social, toxicomanie, psychologie, criminologie, etc.
- Des gens dynamiques et professionnels qui travaillent en partenariat avec les organismes du milieu



NOS SALUTATIONS

Ce qui a été particulièrement marquant cette année, c'est l'implication et le travail d'équipe. Nous avons eu une année record en nombre d'heures de bénévolat, soit plus de 5 000 heures au total, une année riche en comité et une implication très significative de tous les membres du conseil d'administration.

Notons, entre autre, la mise sur pied d'un plan de redressement des conditions salariales pour les rendre plus équitables à l'interne et à l'externe, avec l'aide de notre spécialiste en rémunération, Marie-Ève Boyer. Nous avons aussi bénéficié des compétences en comptabilité de Laury-Ann Paulin dans le comité de révision des conditions de travail et le comité des finances ainsi que du temps et des bonnes idées de plusieurs employés et bénévoles. L'expertise dans le domaine de l'intervention de Karen Robertson ainsi que le vécu terrain des chefs d'équipes et des intervenants nous ont permis de prendre une piste prometteuse pour notre futur cadre d'intervention. Finalement, l'expérience en ressources humaines d'Alexandre Fausse nous a été très utile dans plusieurs facettes de la gestion des employés.

Nous désirons souligner la complémentarité des membres du conseil d'administration qui a été une grande force cette année. Chacun a fait bénéficier l'Abri de son expertise, de ses idées et de son énergie dans plusieurs dossiers. Bravo à la constance et à l'assiduité des bénévoles qui nous ont permis d'améliorer la qualité des services aux usagers. Merci aussi aux employés qui ont été présents et rigoureux dans tous les comités de travail. C'est grâce à cette grande équipe constituée des employés, des bénévoles et des membres du CA que l'Abri évolue.

Bonne lecture!

Lucie Latullippe
Directrice générale

Claire Desrosiers
Présidente

CONSEIL D'ADMINISTRATION 2011-2012



Présidente :

Claire Desrosiers, directrice générale de la C.A.S.A. Bernard-Hubert

Vice-président :

Benoît L'Écuyer, pompier à la ville de Montréal et conseiller municipal à la ville de Longueuil

Secrétaire :

Charles-Étienne Fillion P., coordonnateur de la Table de concertation jeunesse de Lachine

Trésorière :

Laury-Ann Paulin, directrice de compte à la Banque de développement du Canada

Administrateurs :

Marie-Ève Boyer, conseillère adjointe, Rémunération et Développement organisationnel chez Normandin Beaudry

Alexandre Fausse, chef de service aux ressources humaines, Danone Canada

Manon Hénault, conseillère municipale à la ville de Longueuil

Karen Robertson, enseignante au Collège de Maisonneuve, Département des techniques auxiliaires de la justice

Julie Tessier, chef d'équipe de l'hébergement pour hommes, Abri de la Rive-Sud, administratrice issue du milieu des employés de l'Abri de la Rive-Sud



STATISTIQUES DU 1er AVRIL 2011 AU 31 MARS 2012

L'Abri

Bilan des statistiques recueillies au moment de l'**inscription** du bénéficiaire.

5008 nuitées sur une possibilité de 5124: 98 % d'occupation

Nombre **d'usagers différents: 556**

Nombre **d'usagers nouveaux : 206**

Nombre de **refus : 1 055**

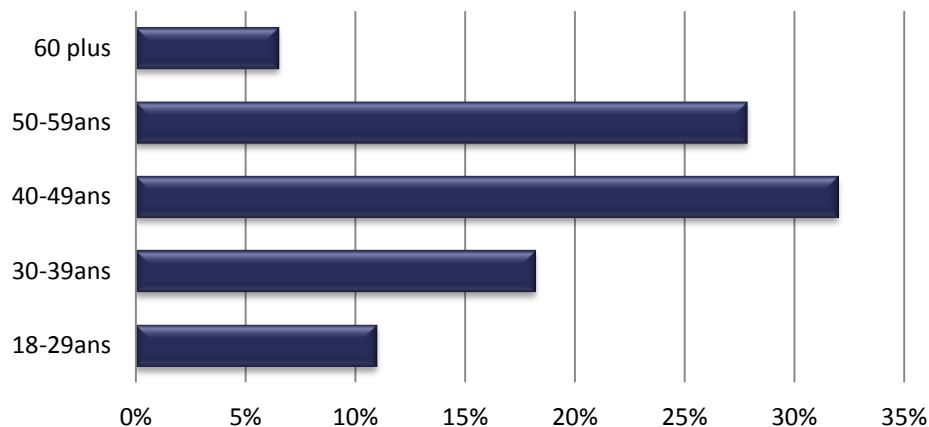
Nombre de **lits libres : 116**

Nombre d'usagers en **surplus par temps froid : 96¹**

Nombre moyen **de nuitées par usager : 9 nuits**

Âge moyen : **44 ans**

Répartition selon l'âge



Sur les 556 usagers différents, 227 (soit 40%) ont effectués plus d'un séjour à l'Abri durant l'année². On note aussi que 135 personnes (soit 25%) ont dormi à l'abri une seule nuit.

1.1 _____

1.1 ¹ Nous avons augmenté notre capacité d'accueil par temps froid à 16 usagers

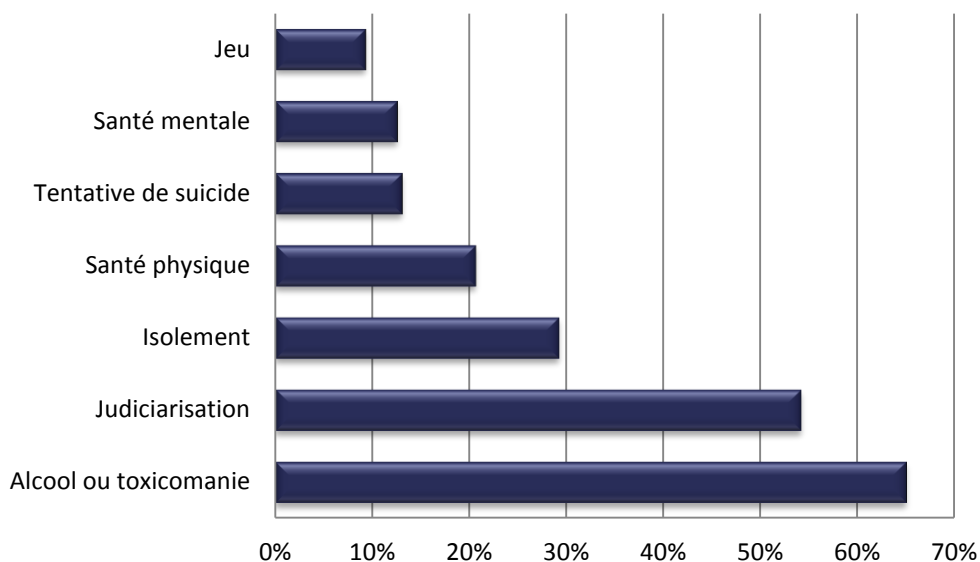
1.2 ² Une à plusieurs nuits consécutives sont considérées un séjour.



Problématiques rencontrées chez les usagers

Les problématiques les plus observées sont la toxicomanie et l'alcoolisme. On estime que 67% des usagers de l'Abri de la Rive-Sud souffrent de problématiques multiples.

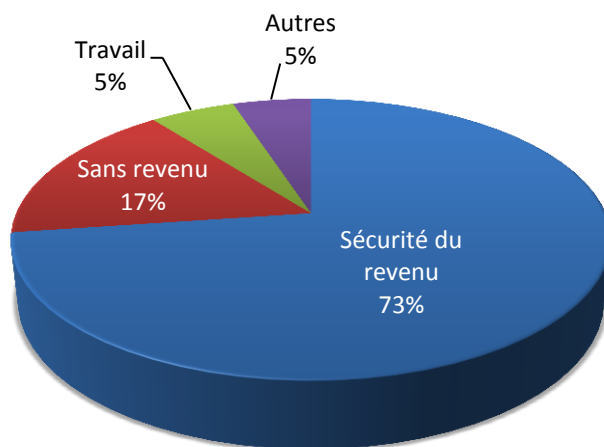
Problématiques observées



Source du revenu

Sur les 456 personnes ayant répondu à la question sur les revenus, 5% ont un emploi et 15% sont sans revenu.

Source du revenu





Centre de jour

Depuis janvier 2011, nous donnons la possibilité aux usagers de bénéficier d'un accompagnement entre 9h00 et 12h00 pour effectuer des démarches de réinsertion sociale.

Distribution des demandes 2011-2012

Nombre de personnes différentes qui ont utilisé le service de jour **sans être une utilisatrice** des services d'hébergement : **106** personnes

Nombre de personnes différentes qui ont utilisé le service de jour et qui sont **devenues utilisatrices** des services d'hébergement : **10** personnes

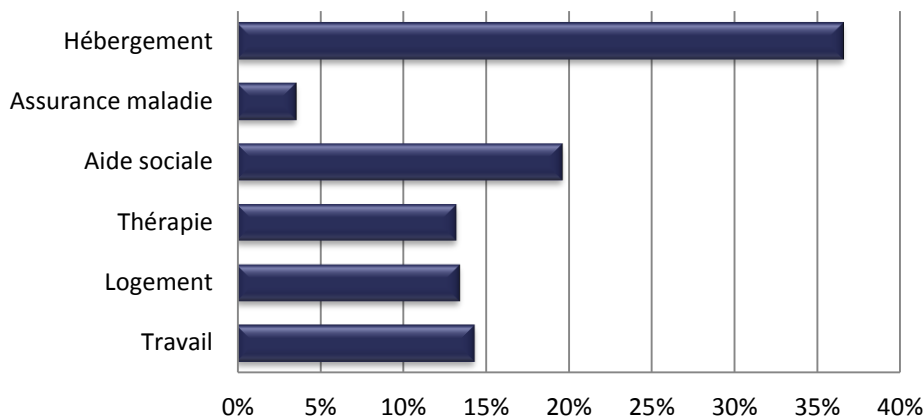
Nombre de personnes différentes qui ont utilisé le service de jour et qui **sont utilisatrices** des services d'hébergement : **233** personnes

Total : 349 personnes différentes

Nombre de **demandes** : **1 324** demandes

Nombre de **demandes par téléphone** : **345** demandes

Principales demandes



Réseautage : 52 organismes différents ont été contactés dans le but d'améliorer nos liens de partenariat ou de mieux se connaître.

Maison Élisabeth-Bergeron

Bilan des statistiques recueillies au moment de l'**inscription** des résidentes.



1 354 nuitées sur une possibilité de **1 675** : **81%** d'occupation

Nombre de demandes : **366**

Nombre de séjours : **79**

Nombre de femmes hébergées: **73**

Durée moyenne du **séjour** : **17** jours

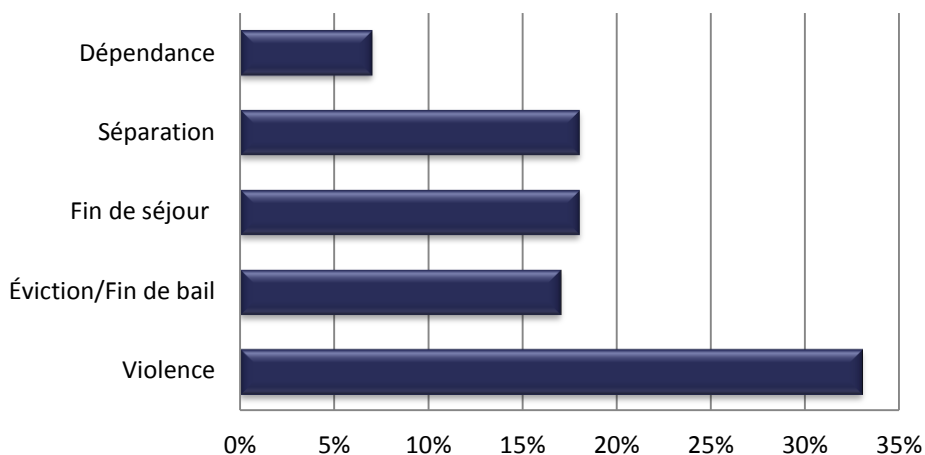
Nombre de **refus**: **242**

Cent seize femmes ont été acceptées et de ce nombre 73 ont été hébergées. Six femmes ont effectué plus d'un séjour à la Maison Élisabeth-Bergeron cette année. Presque la moitié des résidentes (49%) affirmaient être dans la rue pour la première fois.

Motif de la demande

Parmi les motifs les plus souvent invoqués lors des demandes d'hébergement des résidentes, on note la violence conjugale, les séparations ainsi que les fins de séjour dans d'autres ressources.

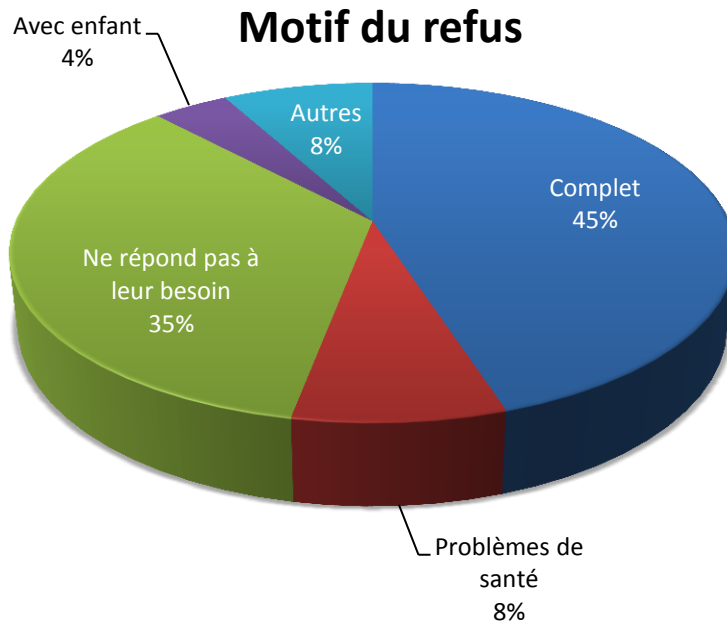
Motif de la demande





Motif du refus

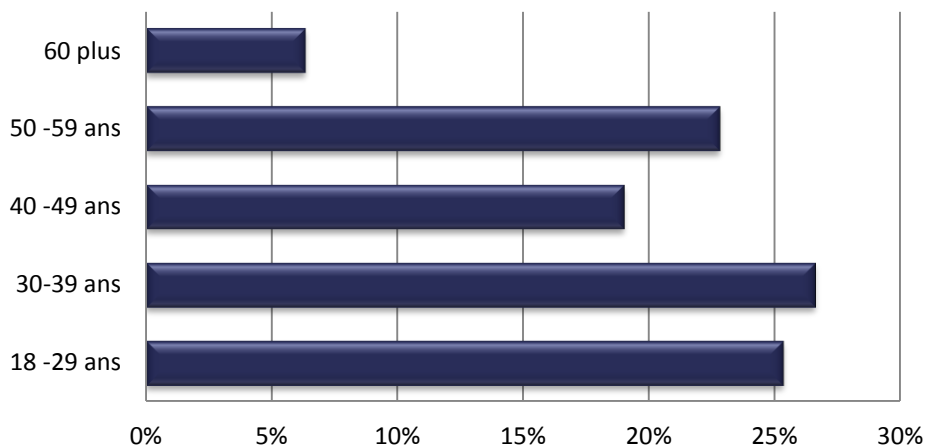
Des 242 refus, près de la moitié des personnes (103) ont téléphoné lorsque nous étions complets.



Caractéristiques de la clientèle

L'âge moyen est de **40 ans**. 27% de nos résidentes avaient 30 ans ou moins lors de leur séjour alors que 5% avaient plus de 60 ans.

Répartition selon l'âge





La moitié (50%) des femmes qui ont été hébergées avaient des enfants. Plus de 15% des résidentes étaient immigrantes. La source de revenu la plus commune était la sécurité du revenu (67%), alors que 18% des femmes n'avaient aucune source de revenu lors de leur séjour.

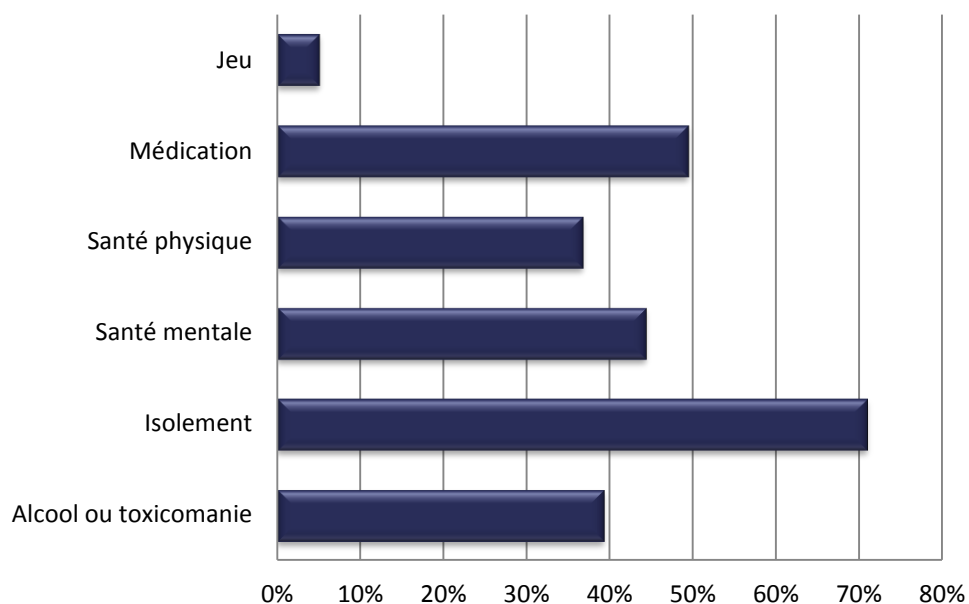
Provenance des résidentes

Presque la moitié des résidentes nous a été référée par d'autres organismes communautaires (44%), alors que 11% d'entre elles nous ont été référée par les CSSS et les hôpitaux. Chaque année, un nombre plus important de résidentes nous connaissent déjà (28%) avant leur demande d'admission.

Problématiques rencontrées

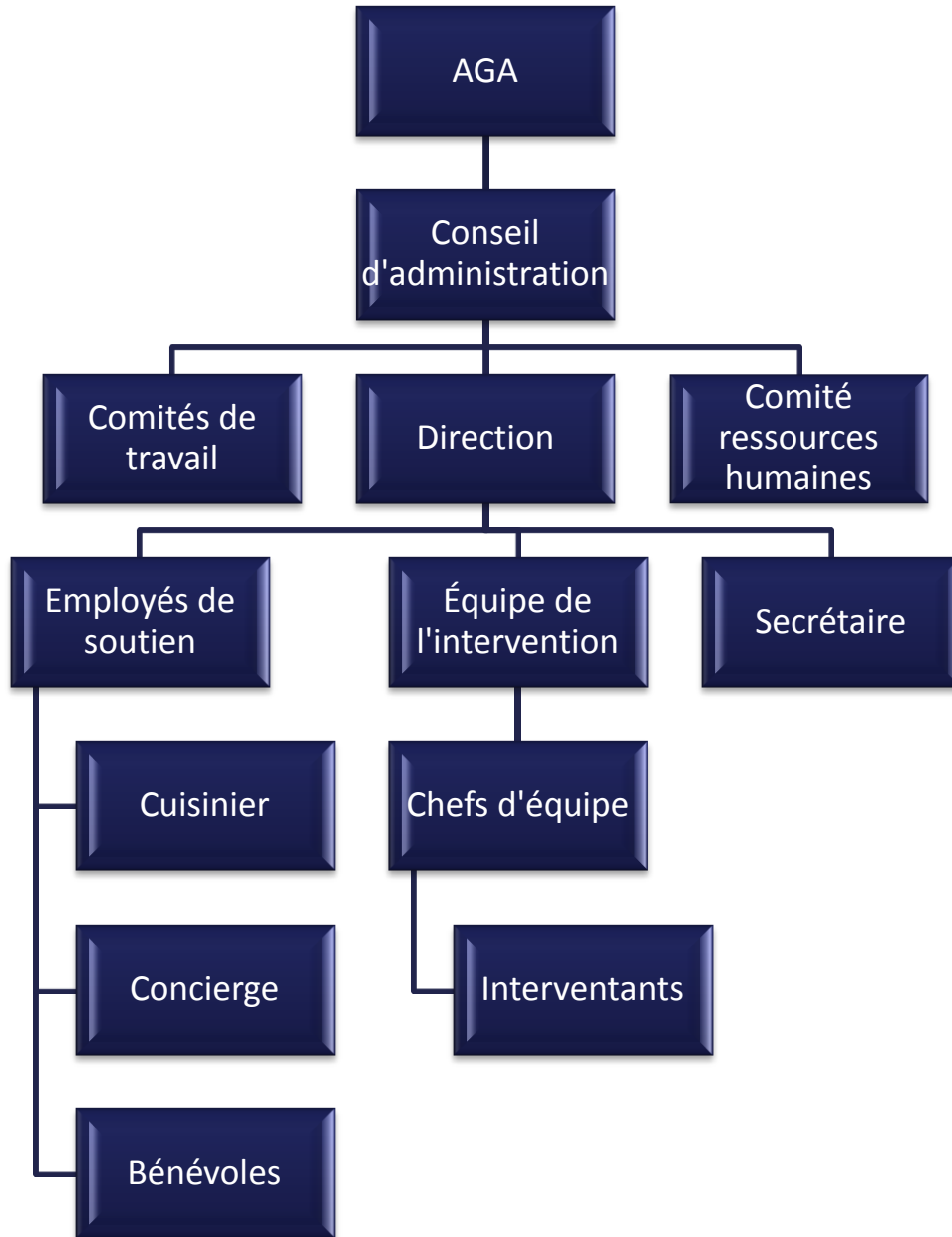
Les problématiques les plus observées sont l'isolement, la médication et la santé mentale. On constate que 67% des résidentes ont des problématiques multiples.

Problématiques observées





ORGANIGRAMME





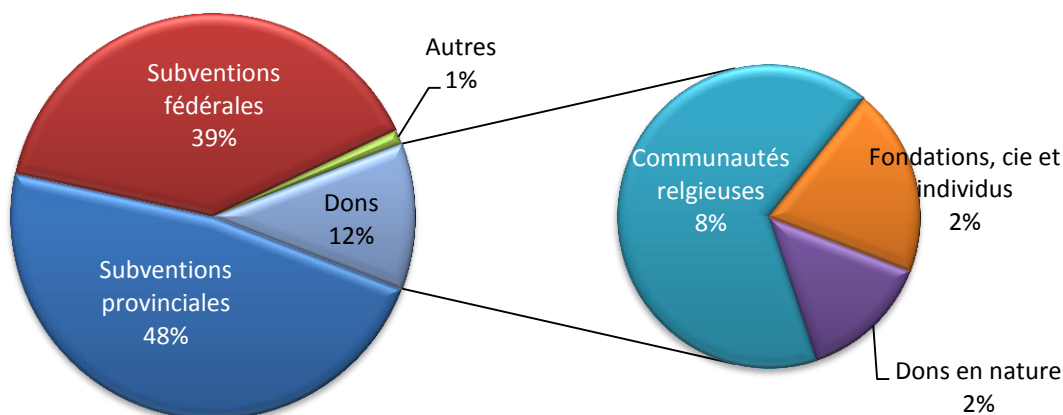
PROVENANCE DES FONDS

Les principales sources de financement de l'Abri de la Rive-Sud et de la Maison Élisabeth-Bergeron proviennent de subventions provinciales ou fédérales (87% du budget, soit 506 488\$).

Les dons contribuent à 12% de notre financement total. Nous avons reçu deux dons en meubles et équipements pour une valeur totale de 9 520\$.

Nous bénéficions également de l'appui de la Ville de Longueuil par le programme d'aide communautaire et des députés locaux par l'entremise du programme de soutien à l'action bénévole.

Provenance des fonds



Nous remercions tous nos bienfaiteurs, ainsi que nos principaux donateurs qui, au cours de l'année, ont choisi de donner à l'Abri de la Rive-Sud pour nous permettre de continuer d'offrir des services de qualité.



RAPPORT D'ACTIVITÉS

Cette année, nous avons principalement travaillé sur les conditions de travail des employés et le cadre d'intervention.

Nous avons adopté un plan de redressement de l'échelle salariale sur cinq ans, afin d'ajuster l'équité interne. Nous avons aussi augmenté nos salaires afin de les rendre plus compétitifs face au marché.

Nous avons eu plusieurs rencontres du comité cadre d'intervention. Son objectif est d'élaborer un outil de travail qui nous aidera à améliorer l'application de la mission. Le document a aussi pour objectif d'élaborer des lignes directrices afin de définir des concepts communs pour assurer une meilleure cohésion, une meilleure constance et une congruence dans nos interventions.

Nous avons mis sur pied le comité des finances dont l'objectif est d'assurer la pérennité de l'Abri de la Rive-Sud. Des nouvelles mesures pour améliorer nos collectes de fonds seront testées durant la prochaine année.

Des rénovations ont eu lieu cette année pour effectuer la réfection de la toiture et réparer le solage de la Maison Élisabeth-Bergeron.

Dans un autre registre, notons l'expansion du service de jour. Ce service est grandement apprécié par nos usagers et les demandes ne cessent d'augmenter. Nous avons eu recours à une stagiaire une partie de l'année pour nous aider à répondre aux demandes. C'est aussi grâce à ce poste que nous avons pu améliorer le réseautage et augmenter les heures de bénévolat de façon significative.



BÉNÉVOLAT

Nous soulignons une année record pour l'implication des bénévoles à l'Abri de la Rive-Sud. Les heures de bénévolat ont doublé cette année, en partie grâce à la présence assidue des bénévoles en support à la préparation des repas et des personnes qui ont effectué de nombreuses heures de travaux compensatoires à l'Abri. Un gros merci à tous les bénévoles qui ont donné de précieuses heures à l'Abri de la Rive-Sud et qui, par le fait même, ont contribué à améliorer la qualité des services offerts aux usagers.

Présence auprès des usagers et soutien administratif	968 heures
Conseil d'administration et comités	124 heures
Travaux compensatoires	3262 heures
Stagiaires	759 heures
Total	5 113 heures

Formations et présence dans la communauté

Le temps alloué à la formation cette année est de 313 heures, soit 22 heures par personne en moyenne. Les formations qui ont été suivies visaient l'amélioration des compétences en intervention et en gestion ainsi que des mises à jour en secourisme.

La directrice de l'Abri de la Rive-Sud a siégé cette année au conseil d'administration de la Table Itinérance Rive-Sud à titre de présidente et sur le conseil d'administration de la CDC Longueuil comme administratrice. La direction et les autres membres du personnel se sont impliqués dans plusieurs comités de travail, entre autres, dans le comité de la nuit des sans-abri et le comité CELCI (Communauté engagée pour lutter contre l'itinérance).

La direction a aussi participé aux rencontres de la Table Vies des Quartiers (TVQ) Notre-Dame et à un comité visant à évaluer les besoins des résidents du quartier. Le temps alloué à la présence dans la communauté et la représentation est de 188 heures pour la direction et de 81 heures pour les autres employés.



TÉMOIGNAGES

Merci de m'avoir accueilli et de m'avoir aidé. Grâce à vous, je suis sorti de la rue et peut être accomplir mes rêves. Encore Merci ! Je vous aime tous !

Anonyme

C'est certain que ce n'est pas toujours rose, ni facile. Il y a les problèmes de toxicomanie, les caractères bouillants dans la détresse des usagers, les chicanes, la discipline à appliquer, les risques de contamination, ainsi que le manque omniprésent de ressources qui nous force à redoubler d'efforts et à puiser parfois plus loin en soi. Ce ne sont que de petites étincelles face à ce que je peux en retirer. Avant tout, il y a des hommes tous uniques qui ne veulent qu'une chose : un peu d'aide. Il est difficile de décrire la joie d'en voir s'en sortir, même si souvent les résultats se font attendre; il n'y a pas plus grande récompense. Ce sont des graines que nous semons à chaque jour, des outils pour leur permettre de se relever et un répit de leur misère.

Je ne peux oublier le soir où un usager m'a téléphoné d'un centre de thérapie où ça faisait déjà neuf mois qu'il y était. Cet homme, je l'avais rencontré à l'Abri durant l'été 2007. Je faisais, alors, un projet carrière-été pendant mes études. Il était nouvellement dans la rue suite à une augmentation de sa consommation. Il n'arrivait plus à payer son logement. Tant bien que mal, nous avons fait de notre mieux pour l'aider, le référer dans des organismes pouvant lui offrir un service plus personnalisé, mais en vain. L'été finissait et sa santé se dégradait. Puis, c'est en janvier 2010, qu'il m'a téléphoné, reconnaissant ma voix au téléphone, pour me mentionner qu'il sortait sous peu de thérapie et qu'il me remerciait du support que je lui avais apporté. Il se rappelait de moi comme si je l'avais vu hier.

Julie, Chef d'équipe