

Table des matières

Présentation de l'Abri de la Rive-Sud.....	2
Services offerts	5
Mot de la Directrice	6
Réalisations marquantes de l'année.....	8
Activités, présence dans la communauté et vie associative	9
Statistiques	11
Provenance des fonds	13

Présentation de l'Abri de la Rive-Sud

Notre mission

La mission de l'Abri de la Rive-Sud est d'**accueillir**, d'**héberger**, d'**épauler** et de **référer des femmes et des hommes sans-abri** pour les aider à se **sortir de la rue**.

Nos valeurs

Nos valeurs sont le **respect** et la **dignité** de la personne, par :

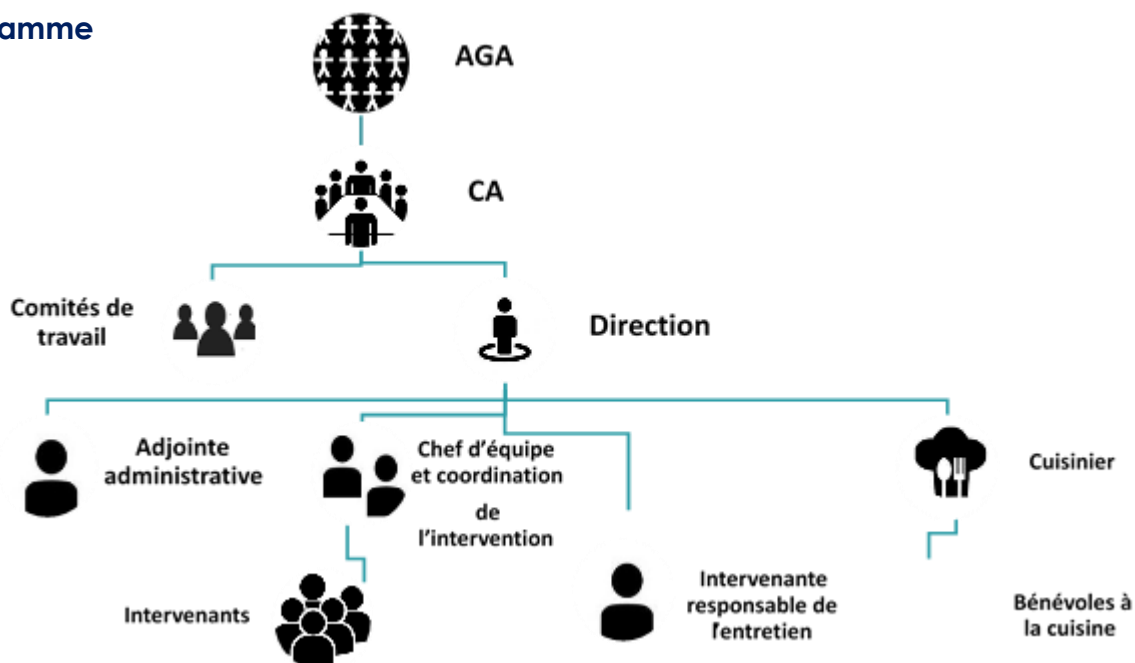
- l'encouragement à la responsabilisation plutôt qu'à la prise en charge,
- l'acceptation de leur propre rythme de changement,
- une approche d'intervention cohérente, juste et égalitaire pour tous,
- l'accès à un environnement sain et sécuritaire.

Nos moyens

Nous soutenons notre mission et nos valeurs en offrant :

- Un gîte et un couvert.
- Un service d'hygiène (douche, buanderie, vestiaire).
- De la relation d'aide.
- Un accompagnement dans les démarches.
- Un service d'orientation et de référence.
- Une équipe multidisciplinaire, dynamique et professionnelle qui travaille en partenariat avec les organismes du milieu.

Organigramme



Présentation de l'Abri de la Rive-Sud - suite -

**Conseil
d'administration
2015-2016**
(par ordre
alphabétique)

Prénom, NOM	Profil professionnel	Rôle au CA
Alain BERNIER	Directeur de bureau de circonscription Pierre-Boucher-Les-Patriotes-Verchères	Administrateur
Krystel BOYER	Chargée de dossiers, Guy Boyer CPA Inc. (a remplacé Manon HÉNAULT en cours de mandat)	Administratrice
Geneviève GAUTHIER	Directrice des ressources humaines, Logistec Corporation	Administratrice
Joëlle CHARLEBOIS	Agente de relation des ressources humaines (A.R.H.) pour les centres jeunesse de Montréal	Vice- présidente
Claire DESROSIERS	Directrice générale d'Hébergement La Casa Bernard-Hubert	Trésorière
Me Andrée-Anne LABBÉ	Avocate	Secrétaire
Lucie LATULIPPE	Directrice générale Abri de la Rive-Sud	
Me Paule-Andrée LEVASSEUR	Notaire, Étude de Me Christine Richer	Administratrice
Laury-Ann PAULIN	Directrice de compte à la Banque de développement du Canada	Présidente
Karen ROBERTSON	Enseignante au Collège de Maisonneuve, département des techniques auxiliaires de la justice	Administratrice

Présentation de l'Abri de la Rive-Sud - suite -

L'équipe de l'Abri



De gauche à droite :
Sébastien, Émeraude, Amélie, Patricia, Lucie, Julie et Yannick

L'équipe de la Maison Élisabeth- Bergeron (MEB)



De gauche à droite :
Rachelle, Tina, Dominique, Béatrice, Sandra et Patricia

Services offerts

Hébergement pour hommes à l'Abri

- La capacité d'accueil maximale est de 14 lits.
- L'accueil se fait tous les jours à 16 h 45 au 885, Sainte-Hélène.
- Nous offrons le souper, un lit pour la nuit et le déjeuner du lendemain matin.
- Les hommes qui désirent passer la nuit à l'Abri de la Rive-Sud doivent avoir 18 ans ou plus, et ne pas avoir consommé d'alcool ou de drogue dans la journée précédent leur admission.
- Tous les usagers doivent quitter chaque matin.
- Un intervenant est disponible de 9 h à 12 h et de 13 h à 15 h pour aider les usagers dans leurs démarches.

Coordonnées Hébergement pour hommes (Abri)

885, rue Sainte-Hélène
Longueuil, Québec J4K 3R7

☎ 450-646-7809

✉ abri_admin@videotron.ca

Hébergement pour femmes à la Maison Élisabeth-Bergeron

- La capacité d'accueil est de cinq femmes à la fois, pour un séjour de 24 heures à un mois.
- Les femmes qui désirent y séjourner doivent téléphoner et sont évaluées lors d'une entrevue.
- Celles-ci doivent être seules et avoir 18 ans ou plus.
- La capacité d'accueil de la maison ne nous permet pas de recevoir les enfants.
- La maison est ouverte en tout temps.

Coordonnées Maison Élisabeth-Bergeron
Longueuil, Québec

☎ 450 651-3591

Consultez notre site web pour plus d'informations sur notre organisme : www.abri-rive-sud.org

Mot de la Directrice

Notre projet de relocalisation, un processus de longue haleine!

Dès 2012, la réflexion est amorcée

Après **quatre ans de travail** et au bout d'un long processus fait de hauts et de bas, notre projet de relocalisation aboutit à des résultats concrets.

En avril 2012, un processus de réflexion s'est amorcé quant à l'avenir de l'Abri de la Rive-Sud dans sa forme actuelle. Une **démarche exploratoire** est alors entamée, afin d'évaluer les options de **viabilité financière** de l'organisme à long terme.

En octobre 2012, nous faisons appel à l'organisme *Bâtir son Quartier* afin de nous aider à **planifier le Futur** de l'Abri. Des options sont évaluées et la décision de mettre en commun nos ressources pour **se diriger vers un seul bâtiment** est envisagée.

Plusieurs modèles sont alors mis sur la table à dessin.

2013 : analyse structurée de la situation et constats

En 2013, nous nous retrouvons face à un cul de sac : le modèle optimal souhaité à ce moment-là est difficilement finançable dans le cadre d'un projet Accès Logis de la Société d'Habitation du Québec.

Nous faisons alors appel à un consultant pour nous aider à trouver des solutions. Les constats sont les suivants :

- **Les besoins de la Rive-Sud sont plus importants que les capacités** d'accueil et d'intervention de l'Abri.
- **Les ressources sont insuffisantes**, elles ne répondent pas à la demande et les services actuels sont, à moyen terme, menacés.
 - Plus de 1 300 refus pour des demandes d'aide pour de l'hébergement d'urgence sur le site de la rue Ste-Hélène.
 - Plus de 310 refus pour des demandes de femmes en situation de violence sur notre site de la Maison Élisabeth-Bergeron.
- Il faut inévitablement **consolider les activités et améliorer les services** à la population en difficulté en fusionnant les 2 ressources.

Nous analysons donc la situation et évaluons les possibilités qui pourraient s'offrir à nous avec les bailleurs de fonds.

Nous convenons que la meilleure option est de trouver un **bâtiment** permettant de faire des **chambres individuelles**, pour nous permettre de demander une subvention dans le cadre du volet III du programme Accès Logis.

Mot de la Directrice - suite -

2014 et 2015 : une vision claire et une offre d'achat pour un bâtiment

En mai 2014, nous organisons une journée de travail et nous nous entendons sur ce qu'on souhaite offrir dans notre nouvel établissement.

En 2015, après plusieurs visites, nous trouvons un **bâtiment** capable de répondre à nos conditions et nous signons une **offre d'achat conditionnelle** à l'obtention d'une subvention avec le propriétaire en juillet.

2016 : la relocalisation bientôt possible?

En février 2016, nous avons la confirmation que des unités sont réservées pour notre organisation afin de concrétiser notre projet de relocalisation.

Nous entamons dès lors le processus d'évaluation environnemental et de **changement de zonage, condition finale** pour l'acquisition du bâtiment. Il reste encore quelques incertitudes. Nous saurons dès juillet 2016 si la ville peut modifier le zonage pour l'adapter à la vocation de notre organisme.

Le défi d'ici 2017

Le grand défi, pour l'année à venir, est d'**arrimer nos deux points de services vers un seul**, de façon à offrir des services encore mieux adaptés aux personnes itinérantes sur la Rive-Sud, en complémentarité avec les autres ressources du milieu.



Lucie LATULIPPE
Directrice générale de l'Abri de la Rive-Sud

Réalisations marquantes de l'année

Une année particulièrement riche en formation!

Les membres de l'équipe ont reçu **717 heures de formation**, soit une moyenne de 45 heures par personne, en plus des 39 heures de supervision clinique.

Parmi celles-ci notons : Prévention du suicide, Travaillons Ensemble (communication efficace et leadership responsable), RCR¹ et participation à une rencontre de l'Interaction.

Bénévolat : une année record

Bénévolat par secteurs d'activités	Heures
Présence auprès des usagers	1 553
Conseil d'administration et comités	162
Travaux compensatoires	1 751
Stagiaires	688
Total	4 154

68 personnes se sont impliquées bénévolement à l'Abri de la Rive-Sud cette année : **le double de l'an dernier!**

Une année record pour l'implication des bénévoles auprès des usagers, grâce à la persévérance d'Émeraude.

Rénovation de la cuisine



Merci à l'équipe de bénévoles d'Intact Assurances pour leur professionnalisme, leur efficacité et la qualité des travaux!

¹ RCR : réanimation cardiorespiratoire

Activités, présence dans la communauté et vie associative

Principales activités 2015-2016

Parmi les principales activités 2015-2016, citons :

- La signature d'une **offre d'achat conditionnelle** avec un propriétaire pour la relocalisation de l'Abri de la Rive-Sud.
- La confirmation de l'**allocation des unités** nécessaires à la réalisation du projet Futur de l'Abri.
- La **reconduction de la subvention SPLI/SRA** jusqu'en 2019.
- La **réorganisation des postes** à l'Abri, créant deux nouveaux postes et demi d'intervention.
- La participation à l'élaboration et au déploiement du **modèle de trajectoire intégré SRA** avec six autres organismes partenaires de la TIRS.
- L'organisation et la participation à une **demi-journée de travail sur l'itinérance des femmes**.
- La participation à une **consultation sur l'hébergement, l'itinérance** et besoins particuliers en habitation organisée par la ville de Longueuil.
- La participation à la **conférence de presse** pour l'anniversaire de 1 an du comptoir postal.
- La participation à l'organisation de la **Nuit des Sans Abri 2015** et à des ateliers de **sensibilisation** à l'itinérance dans les écoles.
- Les travaux de **rénovation de la cuisine** de l'Abri, réalisés par une équipe de bénévoles de la compagnie d'assurances *Intact*.



Travaux de rénovation de notre cuisine, été 2015

Activités, présence dans la communauté et vie associative - suite -

Présence dans la communauté et concertation

Direction :

- Comité itinérance des femmes (TIRS)
- Comité Chez Lise
- Comité Enjeux de la CDC
- Comité planification stratégique de la CDC
- Coalition logement
- Comité pilotage du projet concerté de la TIRS dans le cadre du SRA
- Membre du Réseau Solidarité Itinérance du Québec
- Membre de la Table de Concertation des Groupes de Femmes de la Montérégie
- Membre de la TROC-M
- Trésorière du CA de la CDC (avril à novembre)
- Présidente du CA de la TIRS

Chefs d'équipe :

- Sous-comité PSI de la Table Continuum Dépendance du CSSS Pierre-Boucher
- Comité RLS – Prévention du suicide du secteur Champlain/Charles-Lemoyne
- Comité d'organisation de la Nuit des Sans Abris

Autres activités de concertation : participation à l'AG du RISQ et aux AG de la TROC-M.

Un total de **407 heures de présence dans la communauté**, dont 55 pour le déploiement du projet concerté SRA.

Vie associative

- 40 membres en 2015-2016
- 6 rencontres du CA
- 4 comités mixtes internes (comité conditions de travail, comité Leadership, comité social, comité Futur)
- 68 bénévoles

Statistiques

En bref

- La MEB a reçu 507 appels en 2015-2016. 72 étaient référés par des CLSC, des centres hospitaliers ou de réadaptation, 32 par des policiers, 160 par des organismes communautaires; 137 nous connaissaient déjà, ou ont utilisé une liste d'hébergement.
- Plus de 50 % des appels à la Maison Élisabeth-Bergeron proviennent de la Rive-Sud.
- 279 hommes hébergés à l'Abri sont judiciairisés.
- 98 femmes vivaient une problématique de violence lors de l'appel; 50 étaient référées par SOS violence conjugale ou une autre ressource spécialisée en violence conjugale.
- Plus de 50 % des femmes hébergées à la Maison Élisabeth-Bergeron ont des enfants.
- 20 femmes n'ont pas pu être admises à la Maison Élisabeth-Bergeron parce qu'elle avait des enfants avec elles.
- 56 % des femmes hébergées à la MEB affirment avoir des problèmes de santé mentale.
- Plus de 80 % des personnes hébergées dans nos établissements ont des problématiques multiples.
- Les mois les plus occupés à l'Abri sont décembre et janvier.
- 2 760 cafés ont été servis au centre de jour.
- 484 coupons pour obtenir un repas au Repas du Passant remis ont été remis.
- Les demandes d'accompagnement dans les démarches au service de jour sont en hausse constante d'année en année (près de 2 000 demandes de plus que l'an dernier).

Bilan

Du 1 avril 2015 au 31 mars 2016	L'Abri	La MEB
Nombre de nuitées	5 034	1 371
Taux occupation	99 %	75 %
Nombres de personnes accueillies	444	99
Nouveaux	191	69
Refus total	960	312
Refus (manque de places)	929	185
Durée moyenne du séjour	11 jours	14 jours
Moyenne d'âge	46 ans	44 ans

Statistiques - suite -

Service de jour et dépannage

Service de jour

- **5 945** demandes par **283** personnes différentes (téléphones, suivis, en personne).
- **218** demandes relatives à la recherche de logement.
- **153** demandes d'aide pour des démarches reliées au travail.
- **80** demandes pour faciliter une demande d'aide sociale.
- **548** demandes pour besoins de base (douches, vêtements).

Dépannage*

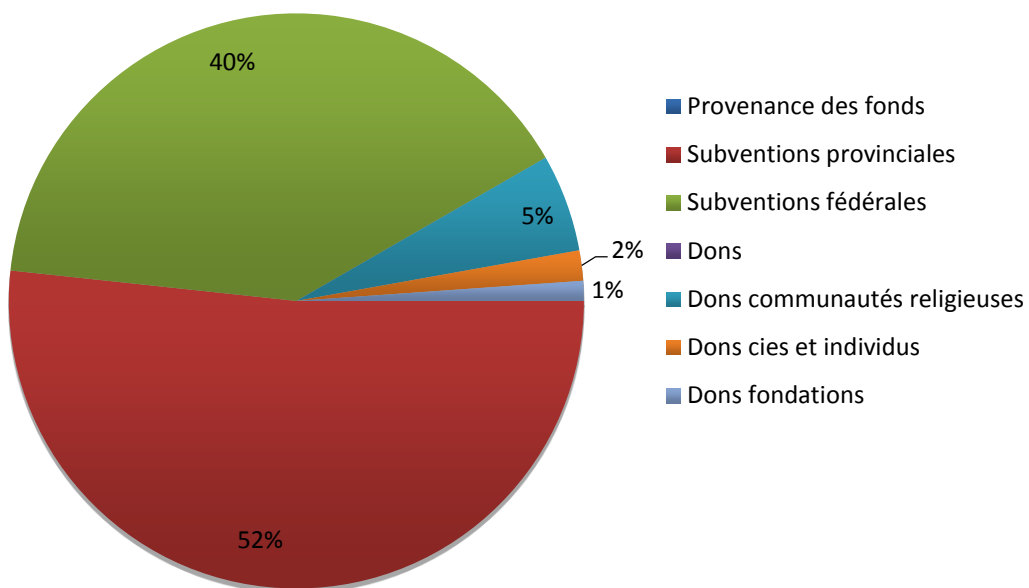
- **93** demandes de dépannage.
- **53** demandes acceptées.
- **31** vers un logement.
- **13** vers une ressource d'hébergement transitoire.
- **9** vers une thérapie.
- Une moyenne de **8 jours**.
- En partenariat avec **18 organismes**.

* Programme qui permet aux usagers ayant des projets concrets pour améliorer leur situation de bénéficier d'une garantie de séjour.

Provenance des fonds

Vue graphique

Provenance des fonds, avril 2015 - mars 2016



Contribution du collège Notre-Dame de Lourdes

Merci aux élèves du collège *Notre-Dame de Lourdes* pour leur généreux **don de 3 000 \$**. Les étudiants ont cuisiné et vendu des repas afin d'amasser des fonds pour l'Abri de la Rive-Sud.

