

Table des matières

Table des matières	1
En bref.....	2
Nos points de service	2
Notre mission	2
Nos valeurs	2
Nos leviers d'intervention	2
Nos services.....	2
Nos salutations.....	3
Bénévolat	4
Formations.....	4
Organigramme	4
L'équipe	5
Le Conseil d'administration 2014-2015	5
L'ABRI	5
La MEB.....	5
Les Bénévoles.....	5
Statistiques.....	6
Bilan	6
Service de jour et dépannage	6
Provenance des fonds	7
Activités 2014-2015.....	7
Présence dans la communauté et concertation.....	8
Mots de nos usagers et usagères.....	8

En bref

Nos points de service

L'Abri (hébergement pour 14 hommes)

885, rue Sainte-Hélène

Longueuil, Québec J4K 3R7

☎ 450-646-7809

✉ abri_admin@videotron.ca

La Maison Élisabeth-Bergeron (hébergement pour 5 femmes)

Longueuil, Québec

☎ 450-651-3591

Notre mission

Accueillir, héberger, épauler et référer des femmes et des hommes sans-abri pour les aider à se sortir de la rue

Nos valeurs

La dignité

Le respect

L'ouverture à la différence

Nos leviers d'intervention

L'accessibilité (accueil)

La prise en charge des besoins de base

L'accompagnement vers la sortie

Le pont vers les ressources du milieu (maillage ou réseautage)

Nos services

Un gîte et un couvert

Un service d'hygiène (douche, buanderie, vestiaire)

De la relation d'aide

Un accompagnement dans les démarches

Un service d'orientation et de référence



Nos salutations

Cette année, l'Abri de la Rive-Sud a récolté les fruits de ses diverses implications dans le milieu communautaire et confirmé son rayonnement grandissant sur le territoire.

Nous sommes maintenant représentés à travers plus d'une dizaine de comités de travail et de plus en plus sollicités pour faire valoir notre expertise comme spécialiste en itinérance. Voici quelques événements marquants de cette année :

- Un montant de 100 000\$ nous a été octroyé par le plan interministériel pour mettre sur pied une équipe d'intervenants qui accompagneront les personnes qui désirent mettre fin à leur situation d'itinérance en facilitant l'accès à de l'hébergement temporaire, de même qu'à des services essentiels qui leur fournissent des repas, des vêtements et des pièces d'identité ;
- Nous avons été interpellés pour faire partie d'un comité de suivi d'une étude sur l'itinérance dans le territoire Marguerite d'Youville et pour aider à organiser le *Forum sur l'itinérance des femmes* ;
- Nous avons été désignés comme organisme d'accueil pour le comptoir postal destiné aux personnes sans domicile fixe ;
- Nous avons reçu plus d'une vingtaine de demandes de stages provenant de 4 CÉGEPs différents entre les mois de septembre et juin ;
- Nous avons été cités ou interrogés pour plusieurs articles de journaux portant sur l'itinérance ;
- Nous avons été visités par plusieurs députés qui voulaient mieux comprendre le phénomène de l'itinérance et connaître l'ensemble de nos services.

Les défis qui nous animeront dans la prochaine année seront de mettre à profit notre rayonnement et notre expertise afin de travailler en concertation et synergie avec les organismes du milieu. De plus, nous travaillons à la relocalisation de nos installations dans le but d'offrir des services encore mieux adaptés aux personnes itinérantes sur la Rive-Sud.

Laury-Ann Paulin
Présidente du CA

Lucie Latulippe
Directrice générale



Bénévolat

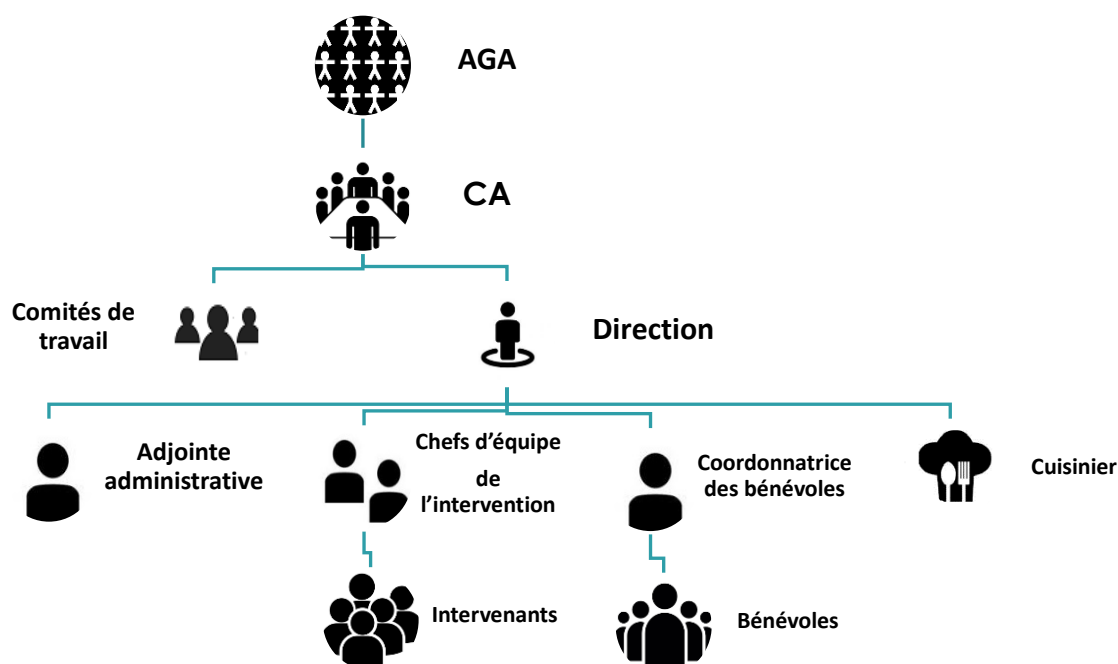
Bénévolat par secteurs d'activités	Heures
Présence auprès des usagers	772
Conseil d'administration et comités	121
Travaux compensatoires	648
Stagiaires	970
Total	2 511

* Parmi les formations, citons la formation *Drogues et nouvelles tendances* données par la GRC ainsi que la formation *Alpha* (réactions sécuritaires en contexte de crise) qui ont été offertes à l'ensemble du personnel.

Formations

- On a alloué un total de 336 heures de formation aux membres de l'équipe soit une moyenne de 24 heures par personne.*
- Les intervenants ont aussi bénéficié de 33 heures de supervisions cliniques (10 rencontres) au cours de l'année.
- En plus des heures comptabilisées, les intervenants ont aussi participé aux ateliers *Interactions* et à deux journées de travail en lien avec le cadre d'intervention et le Futur de l'Abri.

Organigramme



L'équipe

Le Conseil d'administration 2014-2015



- Claire Desrosiers**, Directrice générale de la C.A.S.A. Bernard-Hubert, administratrice
- Charles-Étienne Fillion P.**, Organisateur communautaire pour le CSSS Champlain-Charles-LeMoyne, vice-président
- Alain Bernier**, Intervenant à l'Abri de la Rive-Sud, administrateur issu du milieu des employés de l'Abri de la Rive-Sud
- Me Paule-Andrée Levasseur**, Notaire, Étude de Me Christine Richer, administratrice
- Joëlle Charlebois**, Agente de relation des ressources humaines (A.R.H) pour les centres jeunesse de Montréal, administratrice
- Yvan Goyette**, Enseignant au Collège de Maisonneuve, Département des techniques auxiliaires de la justice, administrateur
- Lucie Latulippe**, Directrice générale de l'Abri de la Rive-Sud
- Laury-Ann Paulin**, Directrice de compte à la Banque de développement du Canada, présidente
- Karen Robertson**, Enseignante au Collège de Maisonneuve, Département des techniques auxiliaires de la justice, secrétaire
- Manon Hénault**, Citoyenne de la ville de Longueuil, administratrice

L'ABRI



De gauche à droite :

Émeraude, Amélie, Katia, Steve, Lucie, Françoise, Anne-Sophie, Karelle, Julie

La MEB

De gauche à droite : Sandra, Rachelle, Tina et Patricia



Les Bénévoles



Merci à Alex et à Janine qui nous apportent un précieux soutien lors des soupers !



Statistiques

Bilan	L'Abri	La Maison Élisabeth-Bergeron
Du 1 avril 2014 au 31 mars 2015		
Nombre de nuitées	5 154	1 593
Taux d'occupation	105%	87%
Nombres de personnes accueillies	522	91
Nouveaux	203	60
Refus total	1 140	430
Refus (manque de places)	1 108	359
Durée moyenne du séjour	10 jours	18 jours
Moyenne d'âge	48 ans	46 ans

Service de jour et dépannage

Service de jour

- **3 835** demandes par **301** personnes différentes (téléphones, suivis, en personne)
- **130** demandes d'aide pour des démarches relative au travail
- **70** demandes d'assistance dans des démarches juridiques
- **83** demandes pour faciliter une demande d'aide sociale

Dépannage*

- **101** demandes de dépannage
- **60** demandes acceptées
- **29** vers un logement
- **18** vers une ressource d'hébergement transitoire
- **13** vers une thérapie
- **39** succès
- Une moyenne de **6 jours**
- En partenariat avec **20 organismes**

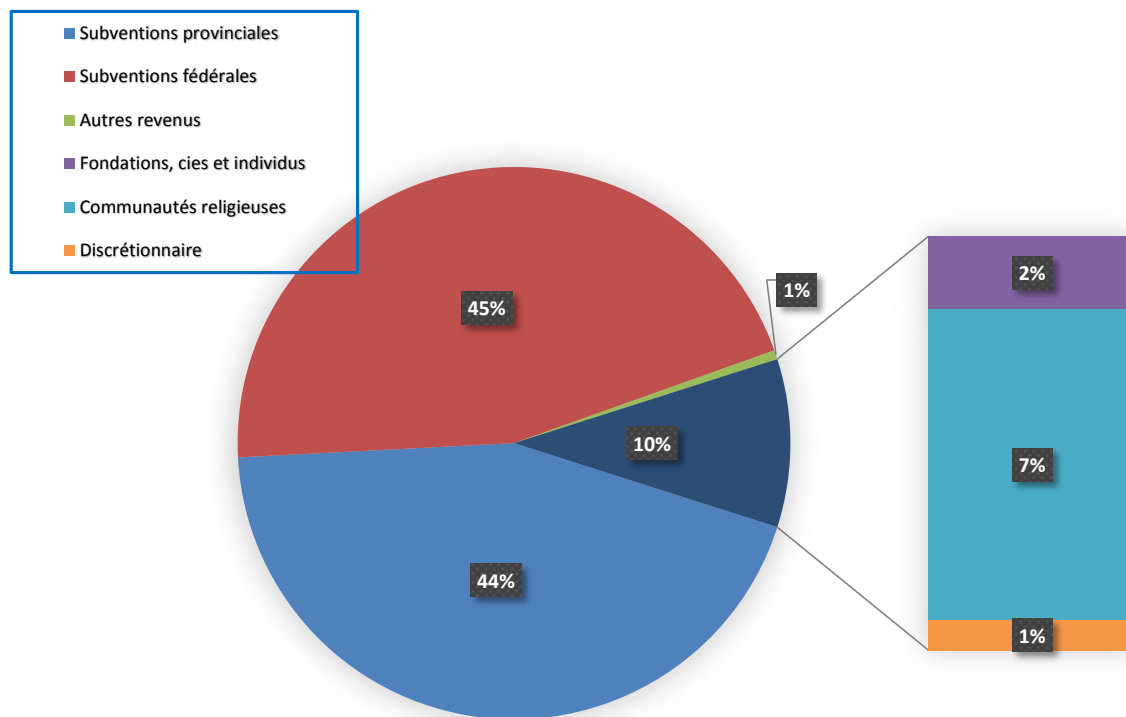
En bref

- ✓ La MEB (Maison Élisabeth-Bergeron) a reçu 541 demandes d'hébergement en 2014-2015. De ce nombre, 125 étaient en lien à une problématique de violence
- ✓ De novembre l'Abri a hébergé 2 personnes de plus que sa capacité totale chaque soir
- ✓ Plus du tiers des femmes refusées à la MEB ont été orientées vers d'autres ressources
- ✓ 67% des usagers (soit 352) ont fait leur premier séjour à l'Abri après janvier 2010
- ✓ 13% des femmes hébergées à la MEB sont immigrantes
- ✓ Les demandes d'accompagnement dans les démarches au service de jour sont en hausse de 26% cette année
- ✓ Les mois les plus occupés à l'Abri sont décembre, janvier et février tandis qu'à la MEB se sont les mois de septembre à décembre qui sont les plus occupés
- ✓ 10% des hommes et des femmes qui ont fait un séjour chez nous ont des problèmes de jeu
- ✓ Plus de 80% des personnes hébergées dans nos établissements ont des problématiques multiples
- ✓ 235 coupons pour obtenir un repas au Repas du Passant remis

*Programme qui permet aux usagers qui ont des projets concrets pour améliorer leur situation d'hébergement de bénéficier d'une garantie de séjour.



Provenance des fonds



Activités 2014-2015

Parmi les principales activités 2014-2015 :

- Recherche d'un immeuble et travaux du comité *Futur de l'Abri* en prévision de la relocalisation de l'Abri et de la MEB
- Fin des travaux et mise en page finale du cadre d'intervention de l'Abri de la Rive-Sud
- Mise en place et inauguration du comptoir postal pour les personnes itinérantes (projet porté par la TIRS)
- Participation à l'organisation de la *Nuit des Sans-Abri 2014* et porte ouverte
- Participation en tant que paneliste lors du forum sur le profilage social organisé par le Réseau Solidarité Itinérance du Québec
- Participation à l'organisation d'un atelier portant sur les principes du mouvement communautaire dans le cadre du contexte politique et à l'animation d'un atelier lors de la journée « ENJEUX 101 SUR LA NOUVELLE GOUVERNANCE »
- Participation au comité organisateur du forum sur l'itinérance des femmes
- Collaboration à la diffusion et à l'analyse des résultats d'un sondage sur l'itinérance des femmes en Montérégie
- Travaux de peinture de la Maison Élisabeth-Bergeron entièrement réalisés par une équipe de bénévoles

Présence dans la communauté et concertation

Direction :

- Comité DRL (comité régional sur l'itinérance des femmes)
- Comité itinérance des femmes (TIRS)
- Comité enjeux de la CDC
- Comité logement Marguerite d'Youville
- Comité de suivi sur l'étude portant sur l'itinérance dans Marguerite d'Youville
- Comité vigilance transport
- Membre du Réseau Solidarité Itinérance du Québec
- Membre de la Table de Concertation des Groupes de Femmes de la Montérégie
- Trésorière du CA de la CDC
- Présidente du CA de la TIRS

Chefs d'équipe :

- Sous-comité PSI de la Table Continuum Dépendance du CSSS Pierre-Boucher
- Comité RLS – Prévention du suicide du secteur Champlain/Charles-Lemoyne
- Comité d'organisation de la Nuit des Sans-Abri

Autres activités de concertation : participation à l'AG du RISQ, participation au Forum sur l'itinérance des femmes, participation aux AG de la TROC-M

Mots de nos usagers et usagères

«Je vous remercie sincèrement du fond du cœur. Je ne pensais jamais avoir besoin de vos services un jour, mais je peux vous dire qu'une chance que vous êtes là. J'ai eu la chance de pouvoir me remettre sur pied grâce à vous. Vous faites que du bien. Je ne vous oublierai jamais. MERCI À VOUS TOUS, en espérant vous revoir, mais pas pour les mêmes raisons !»

«Merci à toute l'équipe Abri Rive-Sud pour votre beau travail et votre soutien moral malgré les circonstances, j'ai passé du bon temps avec vous tous. Vous avez mis du soleil dans ma vie.»

«Salut à toute l'équipe. Je vous dis un très grand merci pour tout ce que vous avez fait pour moi lors de mon séjour à la MEB. Vous avez une place dans mon cœur et je ne vous oublierai jamais. Merci infiniment.»

«Milles Mercis pour la Maison Élisabeth-Bergeron : parce que vous êtes dévoués, parce que vous m'avez donné un endroit pour dormir, parce que vous m'avez fait bien à manger, parce que vous m'avez fait grandir et aussi m'avez permis de me trouver un toit.»

